

Vous avez des questions? N'hésitez pas à nous en faire part!



Si vous avez besoin d'aide ou si vous avez des questions en rapport avec l'installation de votre cuisine, appelez-nous: 02/719.19.33



Design and Quality
IKEA of Sweden

Guide d'installation de votre cuisine



Design and Quality
IKEA of Sweden

Une toute nouvelle cuisine en 5 étapes

Nous avons fait un important travail de préparation pour vous faciliter la tâche au maximum au moment du montage et de l'installation de votre cuisine. En fait, nous y pensons dès le stade de conception. Le guide que vous tenez entre les mains regorge de conseils et d'idées qui vous aideront à installer votre nouvelle cuisine étape par étape.

Avant de commencer

Ce guide vous mène pas à pas à travers chacune des étapes de préparation et d'installation de votre cuisine. Il contient également cinq posters: affichez-les au mur pendant vos travaux, afin d'avoir une vue d'ensemble de la manière de procéder. Il est également utile d'afficher les dessins, en 2D et 3D, réalisés avec le logiciel de planification IKEA. Lisez attentivement le guide et les posters avant de vous mettre à l'œuvre.

Cuisine temporaire

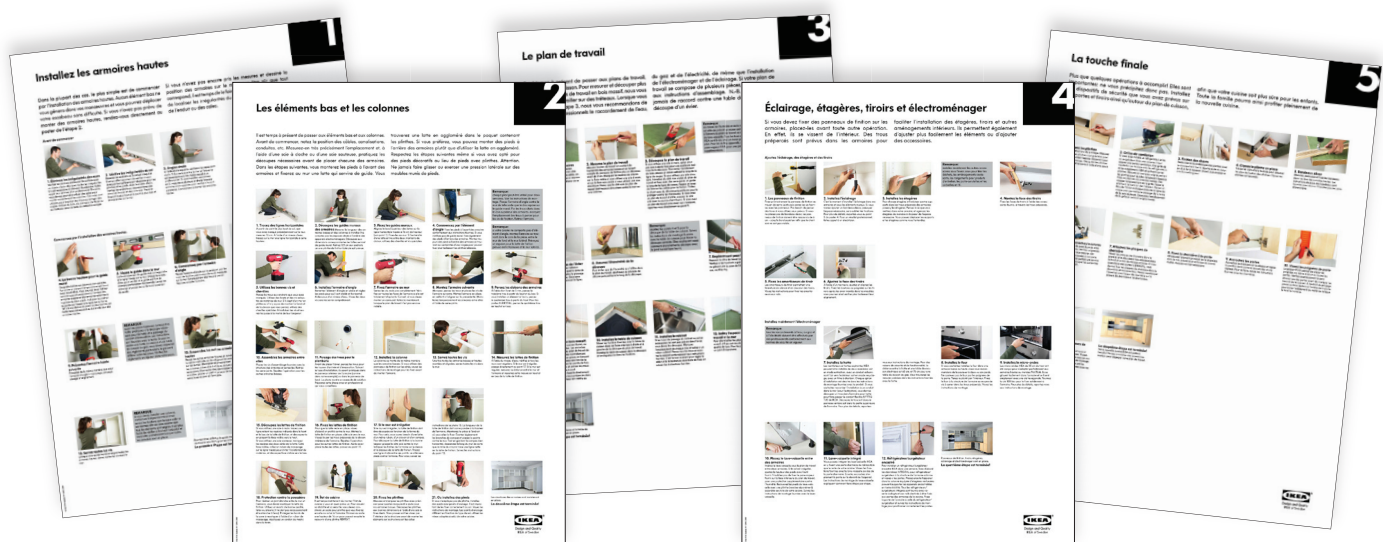
Vous pouvez créer une cuisine temporaire dans une autre pièce pendant que votre cuisine est en travaux. Des plats tout préparés, un micro-ondes, une machine à café, une bouilloire et quelques ustensiles de base viendront à point.

Faites appel à des spécialistes

Avant toute chose, il est bon de consulter des professionnels pour savoir exactement comment s'y prendre pour les raccordements (eau, gaz, électricité) et pour l'installation de l'électroménager. Si vous devez modifier l'emplacement des arrivées d'eau, de gaz et d'électricité, faites appel à des professionnels qui travailleront dans les règles de l'art et le respect des normes de sécurité. Ce faisant, vous serez aussi couvert par votre assurance habitation en cas de problème par la suite. Le service d'installation IKEA peut mettre ces professionnels à votre disposition.

Vidéo d'installation gratuite

Votre magasin IKEA vous propose un DVD gratuit qui présente en images les différentes étapes d'installation d'une nouvelle cuisine.



Dans ce guide, un carré noir indique qu'il existe un poster avec le même numéro illustrant chaque étape. Affichez ces posters afin d'avoir une vue d'ensemble de la manière de procéder.

Les outils dont vous avez besoin

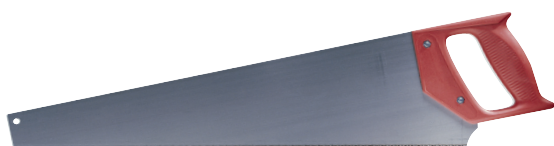
Il est essentiel d'avoir à portée de main tous les outils qu'il faut pour monter et installer votre cuisine dans de bonnes conditions.

Voici la liste du matériel nécessaire :

- Mètre pliant/mètre ruban
- Râpe/lime
- Clé anglaise – en complément à la scie-cloche, pour le trou du robinet
- Tournevis plat/cruciforme
- Crayon
- Marteau

Autre matériel:

- * des vis et chevilles adaptées au type de mur
- * du mastic de silicone pour les joints du plan de travail
- * si vous avez opté pour un plan de travail en bois, de l'huile BEHANDLA et un pinceau



Scie égoïne à dents fines

– pour scier les plans de travail, les plinthes, etc.



Scie à onglet

– pour une coupe précise des angles des moulures

Niveau



Scie sauteuse

– pour les découpes de l'évier et de la hotte



Poinçon



Scie-cloche

– pour percer le trou du robinet dans l'évier (35 mm).



Serre-joint



Équerre



Tournevis électrique/perceuse



Lunettes de sécurité

– indiquées lors de l'utilisation de la perceuse ou de la scie sauteuse

Une bonne préparation, la base du succès

Ne commencez à démonter votre ancienne cuisine qu'après avoir vérifié que vous avez bien acheté tous les éléments et l'électroménager dont vous avez besoin dans votre nouvelle cuisine.

Démontez l'ancienne cuisine

Avant toute chose, coupez l'électricité, le gaz et l'eau. Démontez tous les tuyaux de l'évier et débranchez les appareils. N'oubliez pas que, d'après la loi, seul un professionnel agréé peut brancher et débrancher les appareils fonctionnant au gaz. Soyez prudent lorsque vous travaillez sur l'installation électrique. En cas de doute, faites appel à un électricien. Videz les placards, dégagez les plans de travail et rangez l'équipement et les ustensiles dans votre cuisine temporaire, comme suggéré en page 2.

Démontez les anciennes armoires

Portez des gants et des lunettes de protection pour effectuer ce travail. Sortez d'abord les tiroirs et les portes des armoires. Dévissez les vis et enlevez les fixations des plans de travail puis dégagez ceux-ci. S'ils ont été collés, vous devrez peut-être utiliser un pied-de-biche. Il reste maintenant à démonter les armoires. Commencez par les éléments bas pour vous faciliter l'accès aux éléments muraux. Deux personnes sont nécessaires pour démonter ces derniers. Pour ne pas endommager le mur lorsque vous utilisez le pied-de-biche, placez un mor-

ceau de bois entre les deux.

Mise au rebut

Contactez les autorités locales pour savoir comment vous débarrasser de votre ancienne cuisine dans le respect de l'environnement.

Égalisez les murs et les sols

Pour obtenir un résultat impeccable, il est essentiel de veiller au préalable à ce que toutes les surfaces soient lisses et parfaitement uniformes. Les trois premiers points du poster relatif à l'étape 3 expliquent en détail comment s'y prendre.

Peignez les murs et posez le revêtement de sol

À présent que la pièce est vide, le moment est venu d'appliquer sur les murs une couche de primaire puis une première couche de peinture, et de poser éventuellement un nouveau revêtement de sol. Ne perdez pas de vue que, s'il est plus facile de poser le revêtement de sol avant la cuisine, il faudra le protéger avec soin jusqu'à ce que tout soit terminé. Appliquez la couche de finition sur les murs ou posez du papier peint une fois que les armoires sont en place.

Marquez l'emplacement des armoires

Reportez au mur les mesures de vos armoires en les marquant au crayon. Ceci vous permettra de vérifier que tout correspond.



Vérifiez tout et commencez le montage

Vérifiez qu'il ne vous manque aucun élément de votre future cuisine. Pour ce faire, le plus simple est de vérifier si vous avez bien reçu tous les cartons qui figurent sur le bon de livraison. Classez les cartons par catégorie (par ex. regroupez toutes les armoires hautes).

Utilisez les accessoires de fixation adéquats

Gyproc, bois, béton... Les matériaux des murs peuvent être très différents. C'est pourquoi aucun accessoire de fixation n'est fourni avec les armoires. La plupart des quincailleries vous fourniront le matériel et les conseils adéquats.

Conservez les plans de travail dans la pièce

Les plans de travail doivent être stockés à l'intérieur, à température ambiante et à l'abri d'un taux d'humidité anormal. Évitez de les appuyer contre des radiateurs ou de les poser à plat sur des sols froids. Ils pourraient absorber ou rejeter de l'humidité, ce qui risque de les gauchir.

Disposez les armoires dans l'ordre

Vous gagnerez en efficacité et en rapidité en disposant les armoires dans l'ordre de leur montage.

Montez d'abord les armoires hautes...

Le plus simple est de commencer par le montage et l'installation des éléments hauts. Voyez les instructions de montage qui figurent dans chaque carton. Si vous installez une cuisine en L ou en U, commencez par un élément d'angle. Si vous installez une cuisine en I (linéaire) comportant une armoire haute, commencez par celui-ci.

... puis les armoires basses, les colonnes et enfin les tiroirs

Suivez les instructions pour monter les armoires basses, les colonnes et les tiroirs.



Pour l'instant, laissez de côté les portes, boutons, poignées, étagères, corbeilles en fil et autres accessoires intérieurs coulissants.

◀ Investissez quelques efforts supplémentaires dans la préparation (mesure, recherche, etc.).

1

Mise en place des armoires hautes

Dans la plupart des cas, le plus simple est de commencer par l'installation des armoires hautes. Aucun élément bas ne vous gênera dans vos manœuvres et vous pourrez déplacer votre escabeau sans difficulté. Toutefois, dans le cas de cuisines linéaires qui se terminent par une colonne, vous devrez installer en priorité la colonne (voyez les instructions du poster de l'étape 4) et ensuite les armoires hautes. Si vous n'avez pas d'armoires hautes, rendez-vous directement à l'étape suivante.

Poster de l'étape 1:

- Repérer les éléments structurels derrière les cloisons (le cas échéant)
- Visser le guide de montage mural
- Monter les armoires hautes
- Fixer les armoires hautes de niveau
- Serrer toutes les vis

Faites appel à un ami et utilisez un escabeau

Pour mettre en place les armoires hautes, il est indispensable d'avoir un bon escabeau et recommandé de se faire aider par quelqu'un. Commencez toujours par un élément d'angle. Poursuivez ensuite avec les autres éléments.



2

Installation des armoires basses et des colonnes

Poster de l'étape 2:

- Fixer le guide de montage mural pour les armoires basses
- Fixer les pieds aux armoires
- Installer les armoires basses
- Installer les colonnes
- Régler la hauteur des armoires
- Fixer les éléments entre eux
- Serrer toutes les vis
- Mettre en place les éléments de finition
- Le cas échéant, installer un carrousel d'angle



IMPORTANT !

Avant d'installer les armoires, repérez et découpez les ouvertures nécessaires pour les arrivées d'eau et les décharges, les conduites de gaz et d'électricité et les prises de courant.

Les éléments d'angle d'abord

Tout comme pour les armoires hautes, commencez par installer les éléments d'angle. En l'absence d'élément d'angle, commencez par l'armoire qui vient dans le coin formé par les deux murs.



3

Installation du plan de travail

À présent que les armoires de votre nouvelle cuisine sont en place, il est temps de s'occuper du plan de travail et de l'évier.

Poster de l'étape 3:

- Mesurer la longueur du plan de travail
- Réaliser un joint angulaire
- Scier le plan de travail à longueur
- Pratiquer une ouverture pour l'évier
- Étanchéifier les chants
- Installer l'évier et le plan de travail
- Installer le mitigeur
- Installer la table de cuisson



4

Installation des appareils électroménagers, des étagères, des tiroirs et de l'éclairage

Une fois les armoires, le plan de travail et l'évier installés, l'étape suivante consiste à installer l'éclairage, les étagères, les tiroirs et le reste des accessoires. Chez IKEA, tous les appareils électroménager sont parfaitement compatibles avec les armoires FAKTUM, pour faciliter leur installation.

Poster de l'étape 4:

- Installer les panneaux de finition
- Installer l'éclairage
- Mettre en place les étagères et les organisateurs internes
- Installer et régler les tiroirs
- Installer les appareils électroménagers
- Installer et régler les tiroirs

Une fois cette étape terminée, il est temps de brancher les arrivées d'eau et de gaz, les appareils électroménagers et l'éclairage.



5

Il ne reste plus que quelques détails à régler avant de pouvoir profiter pleinement de votre nouvelle cuisine.

Prenez le temps de fixer les boutons et les poignées, d'aligner correctement les portes et les tiroirs. Il est important que tout cela soit fait dans les règles de l'art et sans précipitation. Ces détails sont déterminants non seulement pour le look de votre cuisine mais aussi pour son agrément.

Le choix de poignées et de boutons est très vaste. Ceux-ci se fixent de plusieurs façons sur les portes et sur les faces de tiroirs. Dans votre magasin IKEA, demandez à un spécialiste de vous expliquer ce qui est recommandé pour les poignées et boutons que vous avez choisis. Veillez à choisir des poignées pas trop longues par rapport aux proportions des portes. Les poignées risquent aussi de heurter des portes ou faces de tiroirs à l'ouverture.

Poster de l'étape 5:

- Fixer les plinthes
- Masquer les câbles et l'éclairage du plan de travail avec des bandeaux décor
- Mettre en place les moulures et les corniches
- Fixer les portes
- Fixer les boutons et les poignées
- Coller les amortisseurs de porte sur les structures



Vous pouvez à présent savourer votre cuisine... pour longtemps!

Mission accomplie!

Le moment est venu de prendre un peu de recul pour admirer le travail accompli et savourer en même temps les précieuses économies réalisées en effectuant vous-même le montage et l'installation de votre cuisine! Vous lui garderez l'éclat du neuf pendant de longues années en respectant nos conseils d'entretien.

L'entretien des armoires

Nettoyez les portes, l'intérieur des armoires et les surfaces en bois avec un chiffon doux humide et utilisez un produit d'entretien approprié. N'utilisez aucun détergent contenant de l'ammoniaque, de l'alcool ou des agents abrasifs. Rincez à l'eau claire et essuyez avec un chiffon propre et sec. Si vous renversez, épongez immédiatement pour éviter que le liquide reste longtemps en contact avec la surface.

Un évier étincelant

Après chaque utilisation, nettoyez l'évier avec une éponge ou un chiffon imbibé d'eau ou d'un détergent non abrasif si nécessaire. Rincez l'évier à l'eau et essuyez avec un chiffon sec pour éviter la formation de taches lorsque l'eau sèche. Essuyez aussi le détergent pour éviter les traces. N'utilisez pas de détergent abrasif, de laine d'acier ni d'ustensile dur ou tranchant susceptible de rayer la surface en acier inoxydable. La surface exposée à l'eau peut se décolorer si elle reste en contact avec des éléments contenant du fer (laine d'acier, clous, gravillons...). C'est le corps étranger qui cause la décoloration. Essuyez/frottez toujours l'évier dans le sens de la longueur.

Plans de travail durables

Un traitement régulier avec l'huile pour bois BEHANDLA prolonge la durée de vie des plans de travail en bois massif. L'huile protège le bois contre les marques, les taches et les craquelures et empêche l'eau de s'infiltrer et de détruire le bois. Gardez vos plans de travail en stratifié dans un état impeccable en les nettoyant avec un chiffon imbibé d'eau ou d'un détergent non abrasif. Essuyez avec un chiffon sec.

Remarque!

Les charnières et les tiroirs ne nécessitent ni lubrification ni entretien.

