

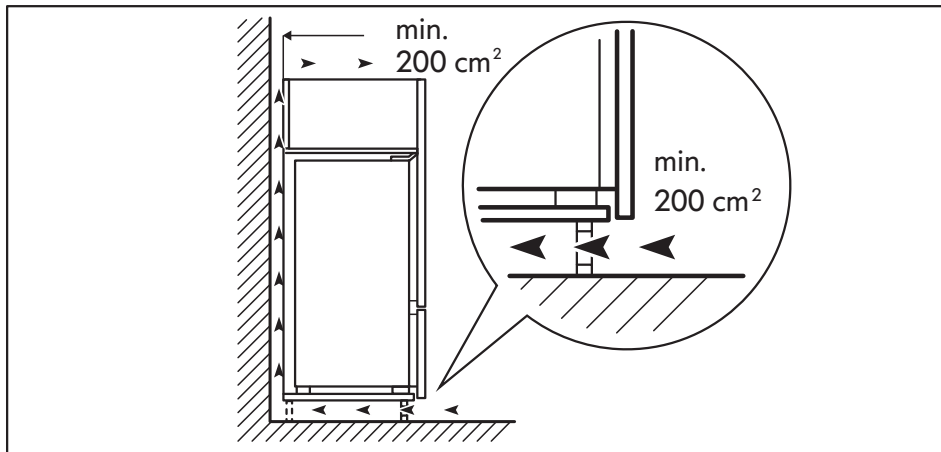
FRYSA



Design and Quality
IKEA of Sweden

УКРАЇНСЬКА

5



ВМІСТ

Інформація щодо техніки безпеки	5	Що робити, якщо...	11
Опис виробу	8	Технічні дані	12
Перше використання	9	Екологічні фактори	12
Щоденне використання	9	ГАРАНТІЯ ІКЕА	13

Інформація щодо техніки безпеки

Перед використанням приладу прочитайте ці інструкції з техніки безпеки. Збережіть їх для використання у майбутньому.

У цій інструкції та на самому приладі містяться важливі попередження про небезпеку, які слід прочитати і завжди виконувати. Виробник не несе жодної відповідальності за недотримання цих інструкцій з техніки безпеки, за неналежне використання приладу або неправильне налаштування елементів управління.

ПОПЕРЕДЖЕННЯ ПРО НЕБЕЗПЕКУ

⚠ Не дозволяйте маленьким дітям (від 0 до 3 років) наближатися до приладу. Не дозволяйте маленьким дітям (від 3 до 8 років) підходити надто близько до приладу без постійного нагляду. До користування приладом допускаються діти віком від 8 років, особи з фізичними, сенсорними чи розумовими вадами, а також особи, які мають незначний досвід чи знання щодо використання цього приладу, лише за умови, що такі особи отримали інструкції щодо безпечного використання приладу, розуміють можливий ризик або використовують прилад під наглядом осіб, що відповідають за їх безпеку. Не дозволяйте дітям гратися з приладом. Не дозволяйте дітям виконувати чищення та обслуговування приладу без нагляду дорослих.

Дітям віком від 3 до 8 років дозволяється завантажувати і вивантажувати холодильне обладнання.

ДОЗВОЛЕНЕ ВИКОРИСТАННЯ

⚠ **ОБЕРЕЖНО:** Цей прилад не призначений для експлуатації з зовнішнім пристроєм для перемикання, наприклад, таймером або окремою системою дистанційного керування.

⚠ Цей прилад призначено для використання в побутових і подібних умовах, наприклад таких: у кухонних зонах магазинів, офісів та інших

робочих середовищ; у фермерських господарствах; клієнтами в готелях, мотелях, хостелах й інших житлових приміщеннях.

⚠ Цей пристрій не призначений для професійного використання. Не користуйтеся приладом на вулиці.

⚠ Лампа, що використовується у приладі, розроблена спеціально для побутових електричних приладів, і не підходить для побутового освітлення приміщень (Постанова ЄС 244/2009).

⚠ Прилад призначений для використання у приміщеннях, температура повітря в яких відповідає наведеним нижче діапазоном (відповідно до кліматичного класу, вказаного на табличці з паспортними даними). Прилад може не працювати належним чином, якщо він тривалий час перебуває в середовищі з температурою, що виходить за межі зазначеного діапазону.

Кліматичний клас температури навколишнього середовища (°C)

SN: Від 10 до 32

N: Від 16 до 32

ST: Від 16 до 38

T: Від 16 до 43

⚠ Цей прилад не містить хлорфторвуглеводнів. Контур холодоагента містить R600a (HC). Прилади з ізобутаном (R600a): ізобутан — це природний легкозаймистий газ, який не шкодить навколишньому середовищу. Тому пильнуйте, щоб шланги контуру циркуляції холодильного агента не були пошкоджені, особливо під час спустошення контуру холодоагента.

⚠ **ПОПЕРЕДЖЕННЯ!:** не пошкодьте шланги контуру циркуляції холодильного агента.

⚠ **ПОПЕРЕДЖЕННЯ!:** пильнуйте, щоб вентиляційні отвори самого пристрою або конструкції для його вбудовування не були перекриті.

⚠ ПОПЕРЕДЖЕННЯ! не використовуйте жодних механічних, електричних або хімічних засобів, крім рекомендованих виробником, щоб прискорити процес розморожування.

⚠ ПОПЕРЕДЖЕННЯ! не використовуйте та не кладіть усередину відділень приладу електричні пристрої, які не були явно дозволені виробником.

⚠ ПОПЕРЕДЖЕННЯ! льодогенератори та/або водороздатчики не підключені безпосередньо до системи водопостачання, отож їх потрібно наповнювати тільки питною водою.

⚠ ПОПЕРЕДЖЕННЯ! автоматичні пристрої для виготовлення льоду та/або дозатори води необхідно під'єднати до водопроводу, який постачає лише питну воду та тиск у якому становить від 0,17 до 0,81 МПа (1,7 та 8,1 бар).

⚠ Не зберігайте вибухові речовини, такі як банки з аерозолем, і не ставте або не використовуйте бензин або інші займісті матеріали всередині або поблизу приладу.

⚠ Не проковтуйте вміст (нетоксичний) пакетів із льодом (у деяких моделях). Не їжте кубики льоду або фруктовий лід одразу після витягання його з морозильного відділення, оскільки це може призвести до обмороження.

⚠ Якщо для деяких моделей передбачено використання фільтрів, що прикріплюються під кришкою вентилятора, ці фільтри завжди потрібно використовувати, щоб холодильник працював належним чином.

⚠ Не зберігайте в морозильному відділенні скляні контейнери з рідинами, оскільки вони можуть тріснути. Не закривайте вентилятор продуктами (за наявності). Після того, як розташуєте продукти, зачиніть дверцята морозильного відділення належним чином.

⚠ Пошкоджені прокладки слід якнайшвидше замінити.

⚠ Використовуйте морозильне відділення тільки для зберігання заморожених продуктів, заморожування свіжих продуктів та кубиків льоду.

⚠ Уникайте контакту незагорнутих продуктів із внутрішніми стінками морозильного відділення.

⚠ Пентан — це легкозаймістий газ, який використовується в пінопластовій ізоляції як пороутворюючий агент.

Найбільш придатні відсіки, в яких повинні зберігатися певні типи продуктів з урахуванням різного розподілу температури в різних відсіках:

Відсік з 4 зірочками (****) підходить

для заморожування продуктів з температурою навколишнього середовища і для зберігання заморожених продуктів, оскільки температура рівномірно розподіляється по всьому відділенню. Придбані заморожені продукти мають термін придатності, зазначений на упаковці.

Ця дата враховує тип їжі, і її слід дотримуватися. Свіжі продукти слід зберігати протягом наступного періоду: сир, ракоподібні, морозиво, шинка/сосиски, молоко, свіжі рідини — 1-3 місяці; стейк або котлети (яловичина, баранина, свинина) — 4 місяці; вершкове масло або маргарин, птиця (курка, індичка) — 6 місяців; фрукти (крім citrusових), печеня (яловичина, свинина, баранина), овочі — 8-12 місяців. Необхідно дотримуватися терміну придатності продуктів, розміщених в зоні з 2 зірочками (вказаний на упаковці).

Щоб уникнути забруднення їжі, дотримуйтеся наступних вказівок:

- Якщо дверцята залишатимуться відкритими протягом тривалого часу, це може призвести до значного підвищення температури у відсіках приладу.
- Регулярно очищуйте поверхні, які можуть контактувати з продуктами і відкритими дренажними системами.
- Якщо резервуари для води не використовувалися протягом 48 годин, їх необхідно очистити; злийте воду з системи водопостачання, підключеної до водопроводу, якщо ви не користувалися водою протягом 5 днів.
- Зберігайте сире м'ясо і рибу в холодильнику у відповідних контейнерах, щоб вони не контактували з іншими продуктами і рідина з них не капала вниз.
- Не заморожуйте свіжі продукти у відсіках з однією, двома або трьома зірочками.
- Якщо ви не плануєте використовувати холодильник протягом тривалого часу, вимкніть його, розморозьте, очистіть, висушіть і залиште дверцята відкритими, щоб запобігти утворенню цвілі всередині приладу.

УСТАНОВЛЕННЯ

⚠ Установлення та обслуговування приладу мають виконувати принаймні дві особи: існує ризик травмування. Під час розпакування та встановлення приладу використовуйте захисні рукавиці - існує ризик порізів.

⚠ Встановлення, включаючи підключення подачі води (за наявності), виконання електричних з'єднань і ремонт, має виконувати кваліфікований персонал. Не ремонтуйте та не замінюйте жодну частину приладу, якщо в інструкції з експлуатації прямо не вказано, що це необхідно зробити. Не дозволяйте дітям наближатись до місця установлення. Розпакувавши прилад, перевірте, чи немає на ньому пошкоджень після транспортування. У випадку виникнення проблем зверніться до продавця або найближчого Центру післяпродажного обслуговування. Після установлення, залишки упаковки (пластик, пінополістиролові елементи і т.п.) повинні зберігатися в недоступному для дітей місці - існує небезпека удушення. Перед проведенням будь-яких робіт з установлення прилад слід відключити від електромережі — існує ризик ураження електричним струмом. Під час установлення приладу переконайтеся, що він не перетискає кабель живлення — існує ризик виникнення пожежі або ураження електрострумом. Вмикайте прилад лише після завершення процедури його встановлення.

⚠ Пересувайте прилад обережно, щоб не пошкодити підлогу (наприклад, паркет). Рівно встановіть прилад на підлозі або на опорі, яка здатна витримати його вагу. Розташуйте його в місці, яке відповідає розмірам приладу та не перешкоджатиме його використанню. Переконайтеся, що прилад не перебуває поряд із джерелом тепла та всі чотири ніжки міцно стоять на підлозі, за потреби відрегулюйте їх, а потім за допомогою спиртового рівня перевірте, чи прилад ідеально вирівняний за горизонталлю. Перш ніж вмикати прилад, зачекайте принаймні дві години, доки контур циркуляції холодильного агента досягне максимальної ефективності роботи.

⚠ **ПОПЕРЕДЖЕННЯ:** Під час розміщення приладу переконайтеся, що шнур живлення не затиснений та не пошкоджений.

⚠ **ПОПЕРЕДЖЕННЯ:** щоб уникнути небезпеки через хиткість приладу, його необхідно встановлювати або

закріплювати згідно з інструкціями виробника. Забороняється розміщувати холодильник таким чином, щоб металевий шланг газової плити, металеві газові й водопровідні труби або електричні кабелі торкалися задньої стінки холодильника (змійовика конденсатора).

⚠ Для забезпечення відповідної вентиляції, для запобігання доступу до гарячих поверхонь відстань між задньою стінкою приладу та стіною позаду неї має становити 50 мм. Якщо відстань буде меншою, збільшиться рівень споживання енергії приладом. Перед підключенням виробу до джерела живлення від'єднайте кабель живлення від гачка конденсатора.

ПОПЕРЕДЖЕННЯ ПРО НЕБЕЗПЕКУ УРАЖЕННЯ ЕЛЕКТРИЧНИМ СТРУМОМ

⚠ Слід забезпечити можливість від'єднання приладу від електромережі шляхом витягування вилки (за наявності) з розетки або за допомогою багатополісного перемикача, встановленого перед розеткою згідно з нормами прокладання електропроводки, крім того, прилад має бути заземлений відповідно до національних стандартів електробезпеки.

⚠ Не використовуйте подовжувачі, розгалужувачі або перехідники. Після підключення електричні компоненти не мають бути досяжні користувачеві. Не використовуйте прилад, якщо ви мокрі або босоніж. Забороняється користуватися цим приладом у разі пошкодження кабелю живлення або вилки, та у разі неналежної роботи приладу або пошкодження чи падіння.

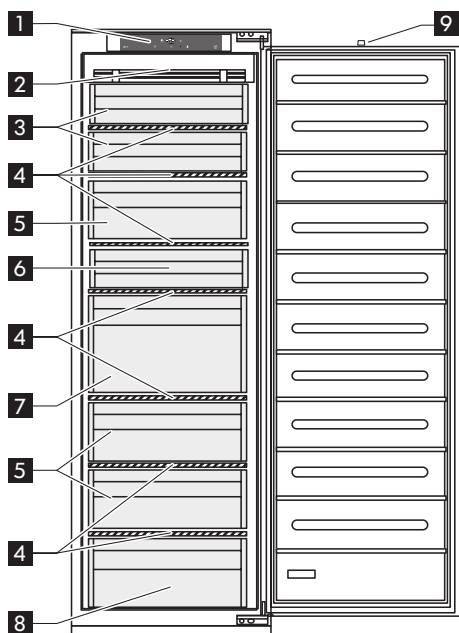
⚠ Якщо кабель електроживлення пошкоджений, слід звернутися до виробника, його сервісного агента або особи з подібною кваліфікацією з метою заміни пошкодженого кабелю на ідентичний кабель, щоб уникнути можливої небезпеки, а саме ризику ураження електричним струмом.

⚠ **ПОПЕРЕДЖЕННЯ:** Не розташовуйте кілька портативних розеток або портативних джерел живлення на задній панелі приладу.

⚠ Ніжки виробу: недоступно у версії Fs; у вбудованій версії - ніжки нерегульовані, і шафу METHOD потрібно вирівняти за допомогою рівня.

Опис виробу

Перш ніж використовувати прилад, уважно прочитайте інструкції.



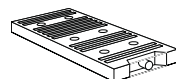
- 1** Панель керування
- 2** Модуль NO FROST
- 3** Кришка морозильної камери
- 4** Скляна полиця
- 5** Середній висувний ящик морозильного відділення
- 6** Маленький висувний ящик морозильного відділення
- 7** Великий висувний ящик морозильного відділення
- 8** Нижній ящик морозильної камери
- 9** Корпус перемикача дверного магніту

Характеристики, технічні дані та зображення можуть відрізнятися залежно від моделі.

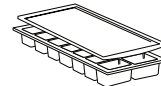
Акcesуари

Морозильний блок

Лоток для льоду

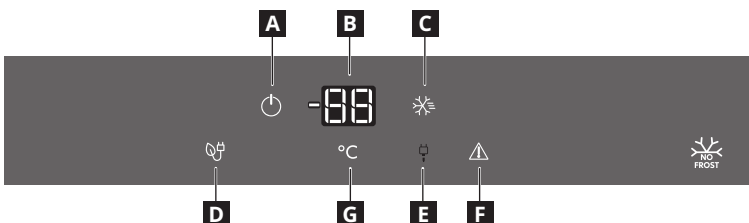


1x



2x

Елементи керування



- A** On/Stand-by (Увімкн./очікування)
- B** Відображення температури
- C** Швидке заморожування
- D** Функція Eco
- E** Сигнал про знеструмлення
- F** Вимкнення звукового сигналу
- G** Налаштування температури

Увімкн./очікування

Щоб вимкнути пристрій, натисніть та утримуйте кнопку **A** протягом 3 секунд.

Коли прилад перебуває в режимі очікування, на дисплеї відображаються дві горизонтальні лінії. Світло в холодильному відділенні не вмикається.

Щоб скасувати режим очікування, натисніть цю кнопку і відразу відпустіть її.

Примітка: активація цієї функції не впливає на стан підключення приладу до джерела живлення.

Відображення температури

Дисплей показує температуру морозильного відділення (між -16°C і -24°C).

Бажану температуру можна налаштувати за допомогою кнопки **G**.

Рекомендоване налаштування: -18°C або -20°C

Швидке заморожування

Цю функцію рекомендовано використовувати при підвищеному рівні завантаження морозильного відділення.

Натисніть і утримуйте 3 секунди кнопку **C** за 24 години до розміщення великої кількості свіжих продуктів в морозильному відділенні.

Коли функція увімкнеться, світлиться значок $^{\circ}\text{C}$. Функція вимкнеться автоматично через 48 годин, або її можна вимкнути вручну, натиснувши кнопку **C**.

Функція Eco

Функція «Eco» дозволяє максимально концентрувати споживання електроенергії під час годин неповного навантаження (які звичайно збігаються з нічним часом), коли електроенергії багато, а її вартість найнижча за добу (тільки для окремих країн; використання багатотарифної системи з урахуванням годин неповного навантаження; перевірте свій тарифний план у компанії-енергопостачальника). Щоб активувати функцію, натисніть кнопку **D**. Eco у час початку дії знижених тарифів (залежно від особливостей плану тарифікації). Наприклад, якщо знижений тариф на електроенергію набуває чинності о 10:00, з настанням цього часу натисніть кнопку **D**. Коли світлодіодний індикатор світлиться, функція активна. Після активації цієї функції прилад автоматично адаптується до енергозбереження в потрібний час (більша частина електроенергії буде споживатися вночі, а не вдень).

ВАЖЛИВО: Для того, щоб функція працювала належним чином, вона повинна бути увімкнена і вночі і вдень. Функція буде залишатися увімкненою, поки її не деактивують (вона також деактивується у разі відключення електроенергії, або тоді, коли прилад буде вимкнено). Щоб вимкнути функцію, повторно натисніть кнопку. Коли світлодіодний індикатор вимкнений, функція неактивна.

Примітка: споживана потужність приладу з функцією «Eco night» відключена

Сигнал про знеструмлення

Цей сигнал тривоги вмикається у разі тривалого відключення електроенергії, яке спричинило підвищення температури всередині морозильного відділення.

E Червоний індикатор блиматиме, а звуковий сигнал тривоги залишатиметься активним до тих пір, поки двері не буде закрито. Можуть миготіти індикатори температури в морозильному відділенні.

Щоб вимкнути звуковий сигнал, натисніть кнопку «Вимкнення сигналу тривоги» **F**. Якщо в морозильному відділенні ще не досягнуто температури, яка оптимально підходить для зберігання продуктів, може увімкнутися відповідний сигнал (див. відомості про температурний сигнал).

Перш ніж вживати продукти, перевірте їхню свіжість.

Вимкнення звукового сигналу

Щоб вимкнути звуковий сигнал, коротко натисніть кнопку **F**.

Перемикач дверного магніту

Не прибирайте, це частина нормальної роботи виробу.

**Перше використання**

Підключіть прилад до електромережі. Ідеальні температури для зберігання продуктів вже встановлені на заводі.

Щоб уникнути утворення харчових відходів, див. рекомендовані налаштування і терміни зберігання, наведені в керівництві з експлуатації.

Примітка: Після увімкнення приладу потрібно зачекати 4 - 5 годин, поки не буде досягнута температура, придатна для стандартного використання.

Щоденне використання**Робота морозильної камери**

Морозильну камеру можна використовувати для зберігання вже заморожених продуктів та для заморожування свіжих. Обсяг свіжих продуктів (у кг), які можна заморозити протягом 24 годин, зазначено на табличці з технічними даними приладу. Морозильна камера працює в діапазоні температур навколишнього середовища від +10 °C до +32 °C. Оптимальна продуктивність забезпечується за температури від +10°C до +43°C.

Перше увімкнення морозильної камери

- Не потрібно налаштовувати температуру морозильної камери на термостаті, оскільки пристрій уже налаштовано з заводу.
- Приєднайте прилад до розетки. Зелений світлодіод (позначає, що пристрій увімкнено) і червоний світлодіод засвітяться, а на окремих моделях також лунатиме звуковий сигнал попередження (якщо є) через прибіл. 1 хвилину, що означатиме, що морозильна камера ще не досягла достатньо низької температури для зберігання продуктів.
- Для вимикання звукового сигналу попередження натисніть на перемикач дверцят.

Регулювання термостата

Оберіть температуру морозильного відділення. Температура навколишнього середовища, частота відкриття дверцят і кількість продуктів для заморожування можуть впливати на регулювання температури морозильного відділення. Тому рекомендуємо починати з середнього налаштування температури.

Дверна сигналізація

Якщо дверцята залишаться відкритими довше 2 хвилини, пролунає сигнал попередження. Закрийте дверцята або натисніть на кілька секунд кнопку **F**.

Заморожування

Рекомендовану кількість продуктів для заморожування вказано на табличці всередині приладу. Закладайте продукти для заморожування при досягненні відповідної температури. Розміщуйте свіжі продукти в зоні заморожування, залишаючи достатній простір навколо них для вільної циркуляції повітря. Уникайте прямого контакту свіжих продуктів з замороженими

Поради щодо заморожування та зберігання свіжих продуктів

- Перед заморожуванням свіжих продуктів загортайте їх у такі упаковки: алюмінієва фольга, поліетиленова плівка, харчова

плівка, поліетиленові контейнери з кришками та інші контейнери за умови, що вони придатні для заморожування продуктів.

- Щоб отримати заморожені продукти найвищої якості (за винятком м'яса, див. нижче), слід використовувати свіжі, дозрілі та високоякісні продукти.
- Щоб зберегти всі харчові властивості, консистенцію, колір і смак свіжих овочів і фруктів, їх потрібно заморожувати якнайшвидше після збирання.

Деякі види м'яса, наприклад дичину, перед заморожуванням слід на певний час підвісити, щоб висушити.

Примітка:

- Завжди дайте гарячій їжі вихолонуту, перш ніж покласти її до морозильного відділення.
- Повністю або частково розморожені продукти потрібно негайно спожити. Повторно не заморожуйте розталі неприготовані продукти. Після приготування розталі продуктів їх можна знову заморозити.

Заморожування та зберігання свіжих продуктів

- Помістіть продукти для заморожування в два верхні кошики.
- Якщо морозильне відділення використовується без решітки, помістіть пакети з льодом над продуктами, які необхідно заморозити, в передній частині верхнього ящика.
- Межі завантаження залежать від кошиків, тримачів, ящиків, полиць тощо. Переконайтеся, що ці елементи після завантаження можуть легко закриватися

Виймання кошиків

Витягніть кошик до упору, потім злегка підніміть та зніміть. Повністю висуньте нижній ящик, потім злегка відведіть в бік, щоб зняти.

Примітка: Морозильне відділення можна також використовувати без верхніх ящиків, щоб звільнити простір. Для правильної роботи морозильного відділення забороняється знімати нижній ящик.

Переконайтеся, що після розміщення продуктів на решітках дверцята морозильного відділення закриваються належним чином.

Заморожування кубиків льоду

Заповніть лоток для льоду водою на 2/3 і поставте в морозильне відділення.

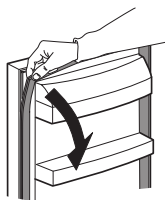
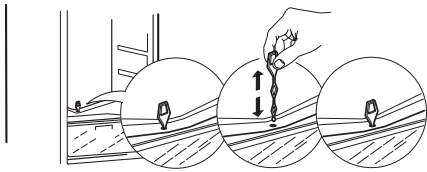
У жодному разі не використовуйте гострі предмети для виймання лотка.

Корисні поради

Чищення та обслуговування

Регулярно мийте прилад за допомогою ганчірки та розчину гарячої води з нейтральним мийним засобом (особливо, якщо мова йде про внутрішні частини холодильника). Не користуйтеся корозійними або абразивними засобами для чищення чи інструментами. Використовуйте інструмент з комплекту постачання для регулярного видалення талої води з дренажного отвору, розташованого на задній стінці холодильного відділення поруч з контейнером для фруктів і овочів, щоб забезпечити правильне функціонування системи відведення талої води (див. мал. 1). Перш ніж виконувати чищення або технічне обслуговування, від'єднайте прилад від електромережі.

Мал. 1



Ущільнювач можна легко очистити, натиснувши на нього і знявши, починаючи з верхнього кута, як показано, а потім встановити ущільнювач на місце, виконавши процедуру у зворотній послідовності.

Рекомендації щодо заощадження електроенергії

- Не відкривайте дверцята часто і не залишайте їх відкритими довше, ніж це дійсно необхідно.
- Не встановлюйте температуру нижче, ніж це необхідно.
- Забезпечте достатню циркуляцію та відвід повітря для основи приладу та задньої стінки приладу. Ніколи не закривайте отвори повітряної вентиляції.
- Не кладіть в прилад теплі продукти. Дозвольте теплим продуктам спочатку охолонути.

Поради щодо заморожування

Ось кілька порад, щоб допомогти вам отримати максимум з процесу заморожування:

- Максимальна кількість свіжих продуктів, які можна заморозити протягом 24 годин, указана на табличці з паспортними даними.
- Процес заморожування триває 24 години. Під час цього періоду в морозильну камеру не слід класти додаткові продукти для заморожування.

- Заморожуйте тільки свіжі та ретельно очищені харчові продукти вищої якості.
- Розділіть продукти на невеликі порції, щоб їх можна було швидко та повністю заморозити, а згодом розморозити лише необхідну кількість.
- Загорніть продукти в алюмінієву фольгу або поліетилен та переконайтеся, що упаковки герметичні.
- Не допускайте, щоб свіжі, незаморожені продукти торкалися вже заморожених продуктів, щоб уникнути підвищення температури останніх.
- Нежирні продукти зберігаються краще і довше жирних; сіль зменшує термін зберігання продуктів.
- Водяний лід, якщо вжити його відразу після вилучення з морозильної камери, може спричинити холодову травму шкіри.
- Бажано вказувати дату заморожування на кожній окремій упаковці, щоб ви могли відстежувати час зберігання.

Вказівки щодо зберігання заморожених продуктів

Щоб забезпечити оптимальне функціонування цього приладу, вам слід:

- Переконайтеся, що роздрібний продавець належним чином зберігав заморожені в промислових умовах харчові продукти.
- Забезпечте якнайшвидше переміщення заморожених харчових продуктів з магазину до морозильної камери.
- Не відкривайте дверцята часто і не залишайте їх відкритими довше, ніж це дійсно необхідно.
- Після розморожування їжа швидко псується і не може бути повторно заморожена.
- Не перевищуйте термін зберігання, зазначений виробником харчових продуктів.

Розморожування морозильної камери

В морозильному відділенні не відбувається обмерзання. Це означає, що під час роботи приладу ні внутрішні стінки, ні продукти не замерзають. Відсутність обмерзання обумовлена постійною циркуляцією холодного повітря всередині відсіку, що забезпечується за допомогою вентилятора з автоматичним управлінням.

Якщо пристрій не буде використовуватися

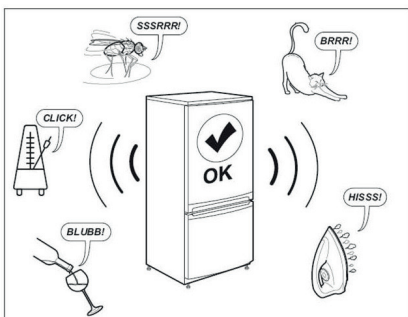
Відключіть прилад від електромережі, вийміть усі продукти та почистіть. Залиште дверцята відчиненими настільки, щоб повітря могло циркулювати всередині відсіків. Це запобіжить утворенню плісняви та неприємного запаху.

В разі знеструмлення

Тримайте дверцята приладу закритими. Таким чином продукти, що зберігаються, залишатимуться холодними якомога довше. Не заморожуйте частково розморожену їжу повторно, спожийте її протягом 24 годин.

Що робити, якщо...

Проблема	Можливі причини:	Рішення:
Панель керування вимкнено, прилад не працює.	Можливо, прилад увімк/перебуває в режимі очікування. Можливо, виникли проблеми з електропостачанням приладу.	Увімкніть прилад, натиснувши кнопку «Увімкнення/очікування». Переконайтеся, що: - не виникло перебою в мережі електропостачання; - штекер вставлено в розетку належним чином, а двополюсний перемикач (за наявності) розташовано правильно (тобто забезпечено електроживлення приладу); - захисні пристрої електричної системи будинку працюють належним чином; - шнур живлення не пошкоджено.
Не працює внутрішнє освітлення.	Можливо, потрібно замінити лампочку. Можливо, прилад увімк/перебуває в режимі очікування	- Зверніться до авторизованого центру технічного обслуговування клієнтів. - Увімкніть прилад, натиснувши кнопку «Увімкнення/очікування»
Усередині відділення недостатньо низька температура.	Причин несправності може бути кілька (див. розділ «Рішення»)	Переконайтеся, що: - дверцята правильно зачинені - прилад встановлено далеко від джерела тепла - встановлено належну температуру - ніщо не перешкоджає циркуляції повітря через вентиляційні сітки в нижній частині пристрою.
Передній край пристрою поблизу ущільнювача дверцят нагрівається.	Це не є несправністю. Це запобігає утворенню конденсату.	Непотрібно нічого змінювати та виправляти.
Блимає червоний символ F і звуковий сигнал активовано	Попередження про відкриті дверцята Вмикається, якщо дверцята залишаються відкритими протягом тривалого часу.	Щоб вимкнути звуковий сигнал, зачиніть дверцята.
Світиться червоний символ F , лунає звуковий сигнал, а на дисплеї блимає літера «F».	Сигнал про неналежне функціонування Сигнал вказує на несправність технічного компонента.	Зверніться до авторизованого центру технічного обслуговування клієнтів. Щоб вимкнути звуковий сигнал, короткочасно натисніть кнопку «Вимкнути звуковий сигнал» F .
Блимає значок температури (°C) і світиться індикатор «Попередження».	Попередження про температуру Неприпустима температура всередині приладу.	Натисніть кнопку «Вимкнути попередження» F ; вимкнеться звуковий сигнал, дисплей температури (°C) буде блимати, а індикатор «Попередження» F блиматиме до досягнення температури < -10 °C.
Світиться індикатор попередження про знеструмлення E блимає індикатор попередження F та блимає індикатор температури (°C), вказуючи на те, що під час знеструмлення було досягнуто найвищого значення температури.	Попередження про тривале знеструмлення Тривалий збій в електромережі, що може спричинити підвищення температури всередині приладу до 0 С.	Натисніть кнопку «Вимкнути попередження» F ; вимкнеться звуковий сигнал, дисплей температури (°C) буде блимати, а індикатор «Попередження» F блиматиме до досягнення температури < -10 °C.



Примітка:

Булькання, шипіння та гудіння, що виникають у системі охолодження, є нормальним явищем.

Перш ніж звертатися до центру післяпродажного обслуговування, виконайте такі дії:

Вимкніть і увімкніть прилад та перевірте, чи не зникла проблема. Якщо ні, знову вимкніть прилад і повторіть процедуру через годину.

Якщо після виконання вказівок «Посібника з усунення несправностей» і вимкнення та повторного вмкнення приладу проблема не зникла і прилад не працює належним чином, зверніться до центру післяпродажного обслуговування та опишіть несправність:

- тип несправності;

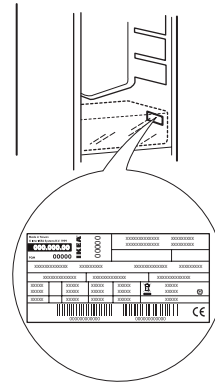
- модель приладу;
- тип і серійний номер приладу (вказаний на таблиці з паспортними даними);
- сервісний номер (номер після слова СЕРВІСНИЙ на таблиці з паспортними даними всередині приладу).

SERVICE 0000 000 00000



Технічні дані

Розміри	FRYSA
Висота (мін-макс)	1770
Ширина	540
Глибина	545
Корисний об'єм (л)	
Холодильник	-
Морозильна камера	209
Система розморожування	
Холодильник	-
Морозильна камера	No Frost
Рейтинг в зірках	4
Час підняття (год.)	8
Холодопродуктивність (кг/24 год)	21
Енергоспоживання (кВтгод./24 год.)	0.805
Рівень шуму (дБ)	38
Клас енергоспоживання	F



Технічна інформація вказана на паспортній таблиці з внутрішнього боку приладу та на маркуванні енергоефективності

Інформацію про модель можна отримати, скориставшись вказаним на маркуванні енергоефективності QR-кодом. На етикетці також зазначений ідентифікатор моделі, який можна використовувати для перегляду порталу реєстру за адресою <https://eprel.ec.europa.eu>

Екологічні фактори

⚠ ПОПЕРЕДЖЕННЯ! Перед здійсненням будь-яких операцій з технічного обслуговування приладу переконайтеся в тому, що прилад вимкнений і від'єднаний від джерела електроживлення — існує ризик ураження електричним струмом. Ніколи не застосовуйте пристрої для очищення паром

Не застосовуйте абразивні або жорсткі засоби для очищення, наприклад, спреї для вікон, миючі засоби для чищення, горючі рідини, воски для чищення, концентровані миючі засоби, відбілювачі та засоби для очищення, що містять нафтопродукти на пластмасовій основі, інтер'єрні і дверні підкладки або прокладки. Не використовуйте паперові рушники, скребки або інші жорсткі інструменти для очищення.

Утилізація пакувальних матеріалів

Пакувальний матеріал на 100% є вторинною сировиною, придатною для повторного використання, та позначений відповідним символом. Тому різні частини упаковки слід утилізувати відповідально та і у повній відповідності до місцевого законодавства, що регулює утилізацію відходів.

Утилізація побутових приладів

Цей прилад виготовлено з матеріалів, які підлягають вторинній переробці або придатні для повторного використання. Двері і кришки холодильного приладу перед утилізацією на полігоні необхідно зняти щоб уникнути потрапляння всередину дітей або тварин. Утилізуйте його відповідно до місцевих правил утилізації відходів. Для отримання додаткової інформації про поводження з побутовими електричними приладами, їх утилізацію та вторинну переробку зверніться до місцевих органів, служби утилізації побутових відходів або в магазин, де ви придбали прилад. Цей прилад марковано відповідно до Європейської директиви 2012/19/ЄС про відходи електричного та електронного обладнання (WEEE). Забезпечивши правильну утилізацію цього приладу, ви допоможете запобігти негативним наслідкам для довкілля та здоров'я людей.

Символ на виробі або в супровідній документації вказує на те, що прилад не можна утилізувати як побутові відходи, і що його

потрібно здати на утилізацію до відповідного центру збору та вторинної переробки електричного й електронного обладнання.

Рекомендації щодо заощадження електроенергії

Щоб забезпечити належну вентиляцію, дотримуйтеся інструкцій з установки. Недостатня вентиляція задньої стінки приладу спричиняє більше споживання енергії та зменшує охолоджувальні властивості приладу.

Часте відкривання дверцят може призвести до збільшення споживання енергії.

На внутрішню температуру приладу й споживання електроенергії може вплинути температура середовища, а також розташування приладу. Налаштовуючи температуру, слід звертати увагу на ці фактори.

Уникайте зайвого відкривання дверцят холодильника.

Заморожені продукти розморожуйте в холодильному відділенні.

Низька температура заморожених продуктів поширюється на продукти в холодильному відділенні, охолоджуючи їх. Не ставте теплі напої та їжу в холодильник — спочатку дайте їм охолонути.

Розташування ящиків, кошиків та полиць у холодильнику не впливає на рівень споживання енергії. На полицях слід так розташовувати продукти, щоб забезпечити належну циркуляцію повітря (продукти не мають торкатися один одного, а між задньою стінкою холодильника та продуктами має бути певна відстань).

Місце для зберігання заморожених продуктів можна збільшити, вилучивши контейнери та, за наявності, полицю для накопичення іню. Рівень споживання приладом електроенергії при цьому не зміниться.

Не хвилюйтеся через шум, що виходить від компресору.

Декларація про відповідність

- Цей прилад розроблено для зберігання продуктів харчування та виготовлено відповідно до Стандарту № 1935/2004.



- Цей прилад розроблено, виготовлено та представлено на ринку відповідно до:

— положень про безпеку, зазначених у Директиві 2014/35/EU щодо низьковольтного обладнання (яка замінює Директиву 2006/95/CE та подальші доповнення);

- вимог до захисту, викладених у Директиві «EMC» 2014/30/ЄС щодо електромагнітної сумісності.

ГАРАНТІЯ ІКЕА

Скільки діє гарантія ІКЕА?

Ця гарантія діє п'ять років з дати купівлі вашого приладу в магазині ІКЕА. Оригінал товарного чека потрібний як доказ купівлі. Якщо виконується сервісне обслуговування за гарантією, воно не подовжить гарантійний період для приладу.

Хто виконуватиме сервісне обслуговування?

Виконавець сервісного обслуговування компанія ІКЕА надаватиме сервісне обслуговування через власну службу сервісного обслуговування або авторизовану партнерську сервісну мережу.

Що покриває ця гарантія?

Гарантія покриває несправності приладу, спричинені неправильною конструкцією або дефектними матеріалами, з дати купівлі в магазині ІКЕА. Ця гарантія стосується лише домашнього використання. Винятки зазначені в розділі «Що не покривається цією гарантією?» Протягом гарантійного періоду будуть покриватися витрати на усунення несправності, наприклад, ремонт, деталі, роботу та проїзд, за умови, що прилад є доступним для ремонту без спеціальних витрат. На цих умовах діють рекомендації ЄС (№ 99/44/EG) і відповідні місцеві нормативні документи. Замінені деталі стають власністю компанії ІКЕА.

Що робитиме компанія ІКЕА для усунення проблем?

Призначений компанією ІКЕА провайдер сервісного обслуговування оглядатиме виріб і вирішуватиме на свій власний розсуд, чи покривається несправність цією гарантією. Якщо вважається, що несправність покривається гарантією, провайдер сервісного обслуговування компанії ІКЕА або її авторизований партнер з сервісного обслуговування через власну службу сервісного обслуговування на свій власний розсуд або відремонтує дефектний виріб, або замінить його таким самим або зіставним виробом.

На що не поширюється ця гарантія?

- Звичайне зношення.
- Зумисне пошкодження або пошкодження через недбалість, пошкодження, спричинені недотриманням інструкцій з експлуатації, неправильним встановленням або підключенням до мережі з неправильною напругою, пошкодження, спричинені хімічною або електричною реакцією, іржою, корозією або водою, включаючи, але не обмежуючись пошкодженням, спричиненим надмірним вмістом вапна у воді, пошкодженням, спричиненим агресивними умовами навколишнього середовища.
- Витратні деталі, включаючи батарейки та лампочки.
- Нефункціональні та декоративні деталі, які не впливають на звичайну експлуатацію приладу, включаючи будь-які подряпини та можливі кольорові відмінності.
- Випадкове пошкодження, спричинені сторонніми предметами або речовинами та чищенням або розблокуванням фільтрів, дренажних систем або дозаторів мила.
- Пошкодження наступних деталей: склокераміка, аксесуари, кошики для посуду та столового приладдя, живильні та дренажні труби, ущільнення, лампочки та ковпаки лампочок, екрани, ручки, кожухи та деталі кожухів. Випадки, коли неможливо довести, що такі пошкодження спричинені дефектами виробництва.
- Випадки, коли неможливо виявити несправність під час проїзду технічного спеціаліста.
- Ремонтні роботи, що виконуються не нашими призначеними сервісними службами та/або авторизованим контрактним партнером з сервісного обслуговування, або випадки використання неоригінальних деталей.
- Ремонтні роботи, причиною яких стало неправильне встановлення або недотримання специфікації.
- Використання приладу не в домашніх умовах, а з професійною метою.
- Пошкодження в процесі транспортування. Якщо клієнт транспортує виріб додому або за іншою адресою, компанія ІКЕА не несе відповідальність за жодне пошкодження, яке може виникнути під час транспортування. Однак, якщо компанія ІКЕА доставляє виріб за адресою доставки клієнта, пошкодження виробу, яке виникає під час доставки, буде покриватися компанією ІКЕА.
- Вартість виконання першого встановлення приладу

компанії ІКЕА.

- Однак, якщо призначена компанією ІКЕА сервісна служба або її авторизований партнер з сервісного обслуговування ремонтує або замінює прилад за умовами цієї гарантії, то призначена сервісна служба або її авторизований партнер з сервісного обслуговування повторно встановлять відремонтований прилад або встановлять заміну у разі необхідності.
- Це не діє на території Ірландії. Клієнту необхідно звернутися в спеціалізовану мережу післяпродажного обслуговування компанії ІКЕА або в сервісну службу за додатковою інформацією.

(лише для Великої Британії)

Ці обмеження не стосуються якості роботи, виконаної кваліфікованим спеціалістом з використанням оригінальних деталей з метою адаптації приладу під вимоги правил техніки безпеки іншої країни ЄС.

Як застосовується законодавство країни

Гарантія компанії ІКЕА надає вам певні юридичні права, які включають або перевищують всі місцеві правові вимоги. Проте ці умови жодним чином не обмежують права клієнта, викладені в місцевому законодавстві.

Територія, на якій діє гарантія

Що стосується приладів, куплених в одній з країн ЄС і перевезених у іншу країну ЄС, сервісне обслуговування надаватиметься в рамках умов гарантії, що діють в новій країні. Зобов'язання виконувати сервісне обслуговування в рамках гарантії діє, лише якщо прилад відповідає наступним документам та встановлений згідно з їх вимогами:

- технічні характеристики для країни, в якій пред'явлено гарантійну вимогу;
- інструкції з монтажу та керівництво з експлуатації та техніки безпеки.

Спеціалізовані центри післяпродажного обслуговування для приладів компанії ІКЕА

Звертайтеся у призначений компанією ІКЕА авторизований центр сервісного обслуговування:

- залишити заявку щодо гарантійного обслуговування;
- отримати консультацію щодо встановлення приладу ІКЕА в спеціальних кухонних меблях ІКЕА;
- отримати пояснення щодо функціонування приладів ІКЕА.

Перш ніж звертатися до нас і переконатися, що ми надаємо максимальну допомогу, уважно прочитайте «Інструкції зі складання» та/або «Інструкцію користувача».

Як зв'язатися з нами, якщо вам необхідно наше сервісне обслуговування



Дивіться останню сторінку цієї інструкції з повним списком призначених компанією ІКЕА авторизованих сервісних центрів та відповідних національних телефонних номерів.

- Для швидшого обслуговування рекомендуємо використовувати контактні номери телефонів, вказані в цій інструкції. Завжди дзвоніть на номери, вказані в буклеті конкретного приладу, для якого потрібна допомога. Також завжди зазначайте артикул ІКЕА (8-значний код) і 12-значний сервісний номер, вказаний на паспортній табличці вашого приладу.

ЗБЕРІГАЙТЕ ТОВАРНИЙ ЧЕК!

Це ваш доказ купівлі й він необхідний для застосування гарантії. У товарному чеку також вказується назва ІКЕА та артикул (8-значний код) для кожного купленого вами приладу.

Потрібна додаткова допомога?

З будь-якими додатковими питаннями, що не стосуються післяпродажного обслуговування ваших приладів, звертайтеся в центр обробки дзвінків найближчого магазину ІКЕА. Перш ніж звертатися до нас, рекомендуємо уважно прочитати документацію на прилад.

